

ГАРЧИГ

| | |
|---|----|
| УДИРТГАЛ | 2 |
| СУДАЛГААНЫ ТАНИЛЦУУЛГА, ЗОРИЛГО | 2 |
| СУДАЛГААНЫ БҮТЭЦ, ЗОХИОН БАЙГУУЛАЛТ | 3 |
| 1. ААН-ийн талаар ерөнхий мэдээлэл | 3 |
| 2. Гаалийн үйлчилгээний талаар | 4 |
| 3. Татварын асуудлууд | 5 |
| 4. Банк, санхүүгийн үйлчилгээ | 6 |
| 5. Хяналт шалгалт, лиценз, тусгай зөвшөөрөл | 6 |
| 6. Хууль тогтоомж | 8 |
| 7. Төрийн үйлчилгээ | 9 |
| 8. Хүчин зүйлсийн үнэлгээ | 9 |
| 9. Бизнесийн орчны үнэлгээ | 9 |
| 10. Дүгнэлт | 10 |
| 11. Судалгааны үр дүнгийн тойм | 11 |

УДИРТГАЛ

Монголын эдийн засаг, бизнесийн орчны талаар хийсэн энэхүү судалгааг МҮХАҮТ 2002 оноос хоёр дахь удаагаа явуулж байгаа бөгөөд үүгээрээ Монгол улс дахь эдийн засаг, бизнесийн орчин нь бизнес эрхлэгчдийн хувьд хэр тааламжтай байгаа болон тэдний үйл ажиллагаагаа амжилттай явуулахад ямар саад бэрхшээл тулгарч байгааг тодорхойлохыг зорьсон юм.

Энэ судалгааг МҮХАҮТ-ын “Эдийн засаг, бизнесийн шинжилгээ үнэлгээний төв”-ийн мэргэжилтнүүд 159 аж ахуйн нэгж, байгууллагын дунд санал асуулгын аргаар явуулсан болно. “Монголын эдийн засаг, бизнесийн орчин” судалгааны үр дүн, тайланг бодлого боловсруулагчид болон нийгэм, эдийн засгийн чиглэлтэй шинжилгээ судалгаанд ашиглах боломжтой юм.

Энэ удаагийн судалгааны ажил нь өмнөх 2002 оны судалгааны үр дүнтэй харьцуулан дүгнэж, энэ хугацаанд бизнес эрхлэх орчин хэрхэн өөрчлөгдсөнийг харуулж байгаагаараа онцлог болж байна.

МҮХАҮТ нь бизнесийн байгууллагуудыг төлөөлөгч гол байгууллага болохын хувьд Монголын эдийн засаг бизнесийн орчныг эрүүлжүүлэх, бизнесийн илүү таатай орчин бий болгох, бизнес эрхлэгчдэд тулгарч буй саад бэрхшээлийг шийдэх арга замыг тодорхойлон төр засгийн газарт уламжлан шийдвэрлүүлэх зорилготой билээ. Иймээс энэхүү судалгааны ажлын тайланг МҮХАҮТ-ын дэргэдэх Зөвлөлдөх хороогоор хэлэлцэн уг бэрхшээлтэй асуудлуудыг хэрхэн шийдвэрлэх арга замыг ээлж дараатай тодорхойлон шийдвэрлэхэд чухал ач холбогдолтой хэмээн үзэж байна.

Манай судалгаанд цаг зав гарган идэвхитэй оролцсон бүх байгууллагууддаа талархал илэрхийлье.

СУДАЛГААНЫ ТАНИЛЦУУЛГА, ЗОРИЛГО

“Монголын эдийн засаг, бизнесийн орчин” судалгаанд МҮХАҮТ-ын гишүүн болон гишүүн бус 159 аж ахуйн нэгж, байгууллага, жижиг дунд үйлдвэрүүд оролцож, тэдгээрийн дунд явуулсан санал асуулгын үндсэн дээр үр дүнг нэгтгэж энэхүү судалгааны ажлын тайланг гаргасан болно. Судалгааны гол зорилго нь Монгол улс дахь бизнесийн орчинд үнэлгээ өгөх энэхүү орчинд бизнес эрхлэхэд үйлдвэрлэл, худалдаа, үйлчилгээ эрхлэгч аж ахуйн нэгжүүдэд ямар хүндрэл, саад бэрхшээл тулгардаг болон ямар тааламжтай нөхцөл байгааг үнэлэн дүгнэхэд оршиж байгаа юм. Түүнчлэн энэ удаагийн судалгааны ажил нь өмнөх 2002 оны судалгааны ажлын үр дүнтэй харьцуулан дүгнэж, эдийн засаг, бизнесийн орчин энэ хугацаанд хэрхэн өөрчлөгдсөн талаар давхар харуулж байгаагаараа онцлог болж байна.

Бид судалгаандаа бизнесийн орчны талаарх хэд хэдэн асуудлыг нэгтгэн оруулж тэдгээр нь аж ахуйн нэгжүүдийн үйл ажиллагаанд хэрхэн нөлөөлж буйг зэрэглэн дугаарлахыг зорьсон ба аж ахуйн нэгжүүдийн өгсөн хариултыг нэгтгэн өнөөгийн байдлаар бизнесийн үйл ажиллагаанд хамгийн их саад бэрхшээл болсон хүчин зүйлийг тодорхойлсон юм.

Энэхүү судалгааны үр дүнгээс Монголын эдийн засгийн тогтвортой хөгжлийг хангах, бизнесийн орчинг эрүүлжүүлэн сайжруулах арга замуудын талаар төр засаг болон хувийн хэвшлийн хооронд харилцан зөвшилцөлд хүрэхэд

шаардлагатай гол гол асуудлуудыг боловсруулан шийдвэрлүүлэхэд онцгой ач холбогдолтой санал дүгнэлтүүдийг гаргаж тавихыг зорисон болно.

СУДАЛГААНЫ БҮТЭЦ, ЗОХИОН БАЙГУУЛАЛТ

Энэхүү судалгаа нь арван хэсгээс бүрдэж байгаа бөгөөд нэгдүгээр хэсэгт аж ахуйн нэгжийн талаарх ерөнхий мэдээлэл, дараагийн хэсгүүдэд бизнесийн орчинг тодорхойлдог олон асуудлууд орсон бөгөөд дараах хэсгүүдэд ангилан хуваасан ба аравдугаар хэсэгт судалгааны үр дүнг харуулсан болно.

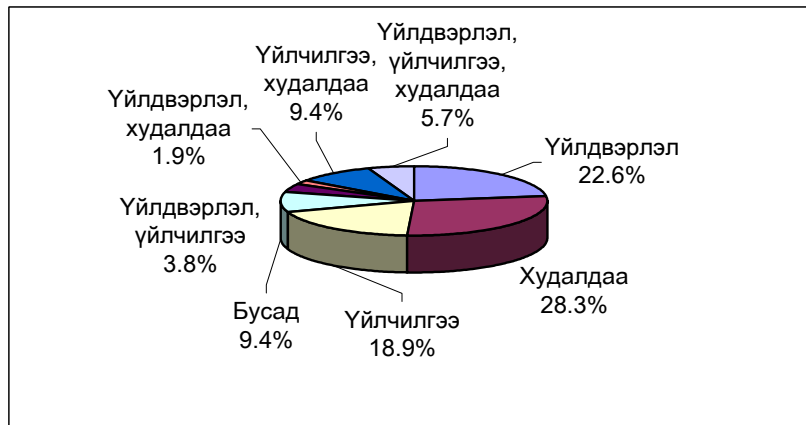
Судалгааны бүтэц:

1. ААН-ийн талаарх ерөнхий мэдээлэл
2. Гаалийн үйлчилгээний талаар
3. Татварын асуудлууд
4. Банк, санхүүгийн үйлчилгээ
5. Хяналт шалгалт, лиценз, тусгай зөвшөөрөл
6. Хууль тогтоомж
7. Төрийн үйлчилгээ
8. Хүчин зүйлсийн үнэлгээ
9. Бизнесийн орчны үнэлгээ
10. Дүгнэлт
11. Судалгааны үр дүнгийн тойм

Бид 10-р хэсэгт судалгааны үзүүлэлтүүдийг ерөнхийд нь нэгтгэн дүгнэсэн дүгнэлтийг оруулсан ба энд судалгааны үр дүнд ямар ямар асуудлуудыг хэрхэн шийдвэрлэж болох талаар судалгааны багийн санал бодомжийг оруулсан болно.

1. ААН-ийн талаарх ерөнхий мэдээлэл

Энэхүү судалгаанд МҮХАҮТ-ын гишүүн болон гишүүн бус 159 аж ахуйн нэгж, байгууллага, жижиг дунд үйлдвэрүүд болон хувиараа жижиг бизнес эрхлэгчид оролцсоноос дан үйлдвэрлэл эрхэлдэг 36, худалдааны 45, үйлчилгээний 30 аж ахуйн нэгж хамрагдсанаас гадна үйлвэрлэл үйлчилгээг хослуулан эрхэлдэг 6, үйлдвэрлэл худалдааны 3, үйлчилгээ худалдаа эрхэлдэг 15, мөн үйлдвэрлэл үйлчилгээг худалдааны хамт эрхэлдэг 9, бусад 15 аж ахуйн нэгж, байгууллага оролцсон байна.

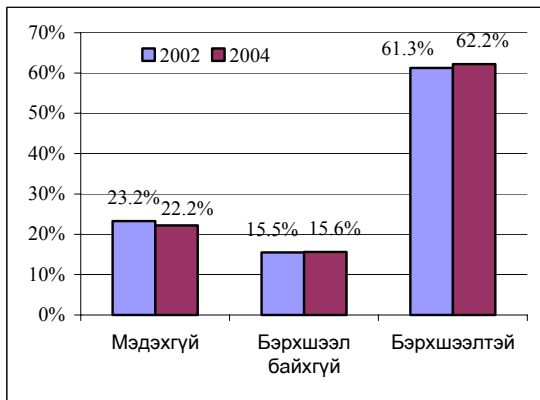


Нийт судалгаанд хамрагсдын 28.3 хувь нь худалдааны, 22.6 хувь нь үйлдвэрлэл эрхэлдэг, 18.9 хувь нь үйлчилгээний, 9.4 хувь бусад үйл ажиллагаа эрхэлдэг байгууллага байснаас гадна 9.4 хувь нь үйлчилгээ, худалдааны, 5.7 хувь нь үйлдвэрлэл, үйлчилгээ, худалдаа эрхэлдэг, 3.8 хувь нь үйлдвэрлэл үйлчилгээ, 1.9 хувь нь үйлдвэрлэл худалдаа эрхэлдэг аж ахуйн нэгж байсан байна.

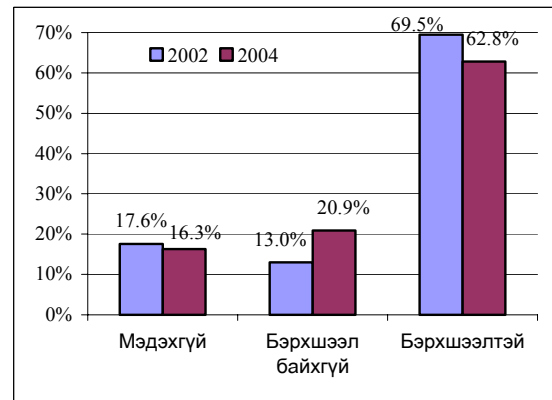
2. Гаалийн үйлчилгээний талаар

2002-2004 оны хооронд Засгийн газраас гаалийн үйл ажиллагааг, түүний үйлчилгээг чирэгдэл багатай болгон сайжруулах талаар гэх мэт нилээд ажил хийгдсэн боловч гаалийн үйлчилгээ нь судалгаанд оролцсон аж ахуйн нэгжүүдэд тийм ч тааламжтай биш байдаг нь судалгаагаар харагдаж байна.

Аж ахуйн нэгж, байгууллагын үйл ажиллагаанд гаалийн үзлэг шалгалтууд хэрхэн хүндрэл учруулдагийг судлахад судалгаанд оролцогсдын дөнгөж 15.6 хувь нь л хүндрэл байхгүй гэж хариулсан бөгөөд 22.2 хувь нь мэдэхгүй гэжээ. Харин 62.2 хувь нь ямар нэг хэмжээгээр хүндрэлтэй гэж хариулсан байна. Үүнээс 31.1 хувь нь бага зэрэг хүндрэлтэй гэсэн бол 24.4 хувь нь нилээд хүндрэлтэй, 6.7 хувь нь маш их хүндрэлтэй байдаг гэжээ. Энэ үзүүлэлтийг 2002 оны судалгаатай харьцуулан үзэхэд илэрхий өөрчлөлт гараагүй буюу хүндрэл байхгүй гэж үзсэн аж ахуйн нэгжийн тоо бараг өөрчлөгдөөгүй бөгөөд ямар нэг хэмжээгээр хүндрэлтэй гэсэн хариулт 1 нэгжээр нэмэгдсэн байна.



Гаалийн үзлэг шалгалт

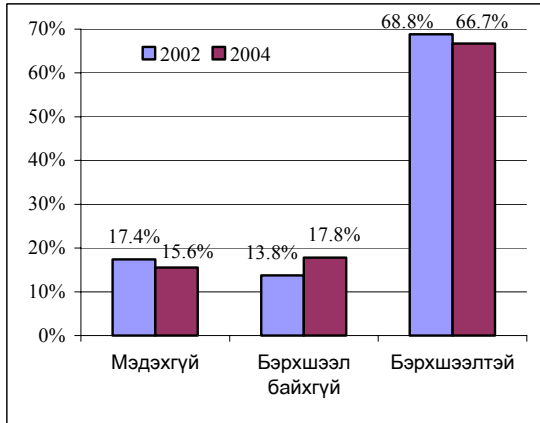


Гаалийн бичиг баримт бүрдүүлэлт

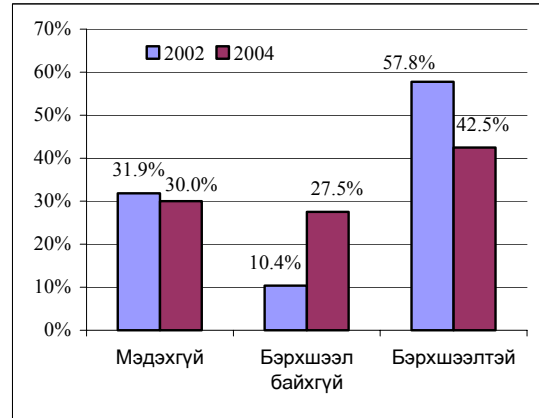
Гаалийн бичиг баримтыг бүрдүүлэхэд ямар нэг хэмжээгээр хүндрэлтэй гэж нийт судалгаанд оролцогчдын 62.8 хувь нь үзсэн бол 20.9 хувь нь хүндрэл гардаггүй, 16.3 хувь нь мэдэхгүй гэж хариулсан байна. Гаалийн бичиг баримт бүрдүүлэлт бага зэрэг хүндрэлтэй байдаг гэж судалгаанд оролцогсдын 20.9 хувь, нилээд хүндрэлтэй гэж 32.6 хувь нь нилээд хүндрэлтэй, харин 9.3 хувь нь маш их хүндрэлтэй байдаг гэсэн байна. Үүнээс үзэхэд ямар нэг хэмжээгээр хүндрэлтэй байдаг нь 2002 оны үзүүлэлтээс 6.4 нэгжээр багассан байхад хүндрэл байхгүй гэж үзсэн нь 7.9 нэгжээр нэмэгдсэн байна.

Харин гаалийн татвар тооцох үнэлгээний хувьд судалгаанд оролцогсдын 17.8 хувь нь бэрхшээл байхгүй, 15.6 хувь нь мэдэхгүй, 66.6 хувь нь ямар нэг хэмжээгээр хүндрэлтэй гэж үзсэний дотор 20.0 хувь нь бага зэрэг хүндрэлтэй, 31.1 хувь нь нилээд хүндрэлтэй, харин 15.5 хувь нь маш их хүндрэлтэй гэж үзжээ. Энэ нь 2002 оныхтой харьцуулахад хүндрэл байхгүй гэж үзэгсдийн тоо 4.0 нэгжээр нэмэгдсэн бол ямар нэг хэмжээгээр хүндрэлтэй гэж үзэгсэд 2.2 нэгжээр буурсан байна.

Засгийн газраас гаалийн татварын хөнгөлөлттэй бүтээгдэхүүний итгэмжлэл, тодорхойлолт авах нь бэрхшээл байхгүй гэж 27.5 хувь, мэдэхгүй гэж 30.0 хувь нь хариулсан бол хүндрэлтэй гэж 42.5 хувь нь үзсэн байна. Үүнээс 15.0 хувь нь бага зэрэг хүндрэлтэй, 20.0 хувь нь нилээд хүндрэлтэй, 7.5 хувь нь маш их хүндрэлтэй гэж хариулсан байна. Гаалийн татварын хөнгөлөлттэй бүтээгдэхүүний тодорхойлолт авахад гардаг хүндрэл, бэрхшээлүүд нь мэдэгдэхүйц багассаныг дараах зургаас харж болохоор байна. Үүнд бэрхшээл байхгүй гэж үзэгсэд 2002 оныхоос 17.1 нэгжээр нэмэгдэж, бэрхшээлтэй гэсэн нь 15.3 нэгжээр багассан байна.



Гаалийн татвар тооцох үнэлгээ



Гаалийн татварын хөнгөлөлттэй бүтээгдэхүүний тодорхойлолт авах

Гаалийн ажилтнуудын харьцаа бизнес эрхлэгчдийн хувьд хүндрэлтэй асуудлуудын нэг байсаар байгаа нь судалгаанаас илэрхий байна. Судалгаанд оролцогсдын 14.0 хувь нь гаалийн ажилтнуудтай харьцахад хүндрэл байдаггүй гэсэн бол 74.4 хувь хүндрэлтэй гэж хариулсны дотор 23.3 хувь нь бага зэрэг хүндрэлтэй, мөн нилээд болон маш их хүндрэлтэй байдаг гэж тус тус 25.6 хувь нь үзсэн байна. Хэдийгээр хүндрэл байдаггүй гэж үзэгсэд 2002 оныхоос 3.5 нэгжээр нэмэгдсэн боловч ямар нэг хэмжээгээр хүндрэлтэй гэсэн нь буурсангүй мөн 3.5 нэгжээр өссөн байна.

Одоогоор мөрдөгдөж буй гаалийн үнэлгээний журмын талаар бизнес эрхлэгчдийн санаа бодлыг судалж үзэхэд судалгаанд оролцогсдын дөнгөж 4.5 хувь нь бодит байдалд тохирсон сайн журам гэж үзсэн бол 25.0 хувь нь бодит байдалд нийцээгүй, 36.4 хувь нь зарим зүйлийг боловсронгуй болгох шаардлагатай, 27.3 хувь нь үнэлгээг яаж хийж байгааг ойлгодоггүй гэсэн байна. Харин огт хэрэглэх боломжгүй журам гэж үзэх хүн гарсангүй.

Гаалийн татвар тооцох үнэлгээг жишиг үнэнд үндэслэн тооцох нь зөв гэж судалгаанд оролцогсдын 13.6 хувь нь үзсэн бол 15.9 хувь нь гэрээ хэлцлийг үнэнд үндэслэн тооцох хэрэгтэйг, 20.5 хувь нь зах зээлийн тухайн үеийн үнийг үндэслэн тооцохыг, 15.9 хувь нь өртөг зардлыг үндэслэн тооцох нь зөв гэсэн байна.

| | 2002 | 2004 |
|--|-------|-------|
| Бодит байдалд тохирсон сайн журам | 3.2% | 4.6% |
| Зарим зүйлийг боловсронгуй болгох шаардлагатай | 42.0% | 36.4% |
| Бодит байдалд нийцээгүй | 36.3% | 25.0% |
| Огт хэрэглэх боломжгүй | 3.2% | 0.0% |

| | | |
|--|-------|-------|
| Үнэлгээг яаж хийж байгаа нь ойлгомжгүй | 24.8% | 27.3% |
| Жишиг үнэд үндэслэн тооцох нь зөв | 10.2% | 13.6% |
| Гэрээ хэлцлийн үнийг үндэслэн тооцох нь зөв | 28.0% | 15.9% |
| Зах зээлийн тухайн үеийн үнийг үндэслэх нь зөв | 28.7% | 20.5% |
| Өртөг зардлыг үндэслэн тооцох нь зөв | 18.5% | 15.9% |
| Бусад | 0.6% | 0.0% |

Өнөөгийн мөрдөж буй гаалийн үнэлгээний журам нь бодит байдалд тохирч байна гэж үзэгсэд 2002 оныхоос 1.4 нэгжээр нэмэгдэж, зарим зүйлийг боловсронгуй болгох шаардлагатай болон бодит байдалд нийцээгүй гэж үзэгсэд 5.6 ба 11.3 нэгжээр тус тус буурсан нь гаалийн үнэлгээний журам бизнес эрхлэгчдийн шаардлагад нийцэх хандлагатай байгааг илтгэж байгаа ч үнэлгээг хэрхэн хийж байгааг ойлгохгүй байгаа 2.5 нэгжээр нэмэгдсэн нь гаалийн татвар тооцох үнэлгээний журам бизнес эрхлэгчдэд ойлгомжгүй хэвээр байгааг харуулж байна.

Судалгаанд оролцсон аж ахуйн нэгжийн 102 нь бараа бүтээгдэхүүн импортолдог бөгөөд тэдгээрийн 41.2 хувь нь ачаа бараагаа гар дээрээ авахын тулд гаалийн хяналт шалгалт, баримт бүрдүүлэлтэд дунджаар 1-3 хоног зарцуулдаг бол 32.4 хувь нь 4-7 хоног, 17.7 хувь нь 8-13 хоног, 8.8 хувь нь 14-өөс дээш хоног ачаагаа авдаг байна. Харин судалгаанд оролцсон 51 аж ахуйн нэгж, байгууллага бараа экспортолдог гэснээс 23.5 хувь нь бараагаа ачуулах хүртэл 1-3 хоног 41.2 хувь нь 4-7 хоног, 23.5 хувь нь 8-13 хоног, 11.8 хувь нь 14-өөс дээш хоног зарцуулдаг байна.

| Зарцуулсан хугацаа | Импортлоход | | Экспортлоход | |
|--------------------|-------------|-------|--------------|-------|
| | 2002 | 2004 | 2002 | 2004 |
| 1-3 хоног | 49.0% | 41.2% | 61.2% | 23.5% |
| 4-7 хоног | 35.4% | 32.4% | 18.4% | 41.2% |
| 8-13 хоног | 10.4% | 17.7% | 18.4% | 23.5% |
| 14-өөс дээш хоног | 5.2% | 8.8% | 2.0% | 11.8% |

Аж ахуйн нэгж, байгууллагууд бараа бүтээгдэхүүн импортолж, экспортлоходоо гаалийн хяналт шалгалт, бичиг баримт бүрдүүлэлтэнд зарцуулах хугацаа 2002 оныхоос уртассан болохыг дээрх хүснэгтээс харж болно. 2002 онд судалгаанд оролцсон импортлогчдын 49.0 хувь нь бараагаа гар дээрээ авахад 1-3 хоног зарцуулж байсан бол 2004 онд 41.2 хувь хүртлээ багассан байна. Түүнчлэн 2002 онд 61.2 хувь нь бараагаа экспортлоход 1-3 хоног зарцуулж байсан бол 2004 онд 23.5 хувь болж багасжээ.

Гаалийн үйлчилгээ цаашид сайжирна гэсэн итгэл судалгаанд хамрагсдын 50.0 хувьд нь байсан бол 28.9 хувь нь мэдэхгүй, 21.1 хувь нь энэ байдлаараа бол огт сайжрахгүй гэж үздэгээ илэрхийлсэн байна.

Гаалийн хяналт шалгалт, бичиг баримтанд ямар үйлчилгээг нэвтрүүлбэл зохистой талаар судалгаанд оролцогчид янз бүрийн санал ирүүлсэн байна. Үүнд:

- Олон шат дамжлагыг багасган нэг цэгийн үйлчилгээг нэвтрүүлэх
- Техник, технологийг сайжруулах, компьютерийн сүлжээнд өргөн хүрээтэйгээр хамруулах
- Хөндлөнгийн хянагч ажиллуулах

Мөн гэрээ хэлцлийн бичиг баримтанд үндэслэн үнийг тогтоох, хэлцлийн үнийн аргыг хэрэглэх, хууль, дүрэм, тогтоолыг тодорхой бөгөөд товчхон болгох, хуулиа зөв хэрэглжүүлэх, ажилчдын зан харьцааг боловсон, хөнгөн шуурхай болгох, хүнд

суртлыг арилгах, тэдний хэлний мэдлэгийг дээшлүүлэх зэрэг нь гаалийн байгууллагын үйлчилгээг сайжруулахад түлхэц болно гэдгийг дурьдсан байна.

Ерөнхийдөө бизнес эрхлэгчид гаалийн үйлчилгээг сайжирч байгаа гэж үзэх хандлага ажиглагдаж байгаа боловч гаалийн бичиг баримт бүрдүүлэлт, үзлэг шалгалт, татвар тооцох үнэлгээ зэрэг нь хүндрэлтэй гэж үзэгсдийн тоо 60.0-аас дээш хувьтай байгаа нь гаалийн үйлчилгээг цаашид сайжруулахын тулд их ажил хийх шаардлагатай байгааг харуулж байна. Түүнчлэн гаалийн ажилтнуудын харьцаанд ч мөн анхаарах хэрэгтэй нь уг судалгаанаас харагдаж байна.

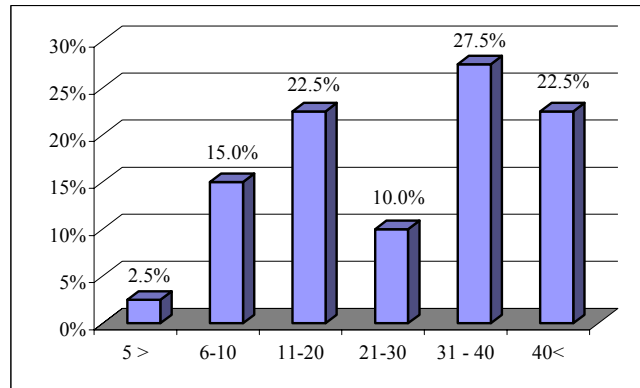
3. Татварын талаар

2003 оны байдлаар улсын төсвийн орлогын 75.5 хувийг татварын орлого бүрдүүлсэн бөгөөд нийт татварын орлогын 54.8 хувийг бараа үйлчилгээний татвар (үүний дотор НӨАТ 30.0 хувийг), 20.2 хувийг орлогын албан татвар, 15.7 хувийг нийгмийн даатгалын шимтгэлийн орлого бүрдүүлжээ.

Судалгаанд хамрагдсан аж ахуйн нэгжүүдийн дийлэнх хэсэг нь буюу 97.5 хувь нь орлогын албан татвар, 93.3 хувь нь нийгмийн даатгалын шимтгэл, 70.8 хувь нь нэмэгдсэн өртгийн албан татвар, 41.7 хувь нь онцгой албан татвар, 58.3 хувь нь гаалийн, 54.2 хувь нь үл хөдлөх хөрөнгийн, 62.5 хувь нь газар ашиглалтын, 8.3 хувь нь газар ашиглалтын, 12.5 хувь нь бусад татвар хураамж төлдөг байна. Түүнчлэн 45.8 хувь нь хот, дүүрэг, орон нутгийн захиргаанд, 41.7 хувь нь магадлан итгэмжлэл авсны төлөө төлөх татвар хураамж /хүнсний аюулгүй байдал, эрүүл ахуй г.м хяналт шинжилгээний хураамж/ зэргийг төлдөг гэсэн байна.

| Татварын нэр, төрөл | 2002 | 2004 |
|--|-------|-------|
| Орлогын албан татвар | 97.5% | 97.5% |
| Нийгмийн даатгалын шимтгэл | 94.9% | 93.3% |
| Нэмэгдсэн өртгийн албан татвар | 79.6% | 70.8% |
| Онцгой албан татвар | 36.3% | 41.7% |
| Гаалийн татвар | 47.1% | 58.3% |
| Үл хөдлөх хөрөнгийн татвар | 61.2% | 54.2% |
| Газар ашиглалтын татвар | 63.7% | 62.5% |
| Ашигт малтмалын татвар | 12.1% | 8.3% |
| Хот /дүүрэг/ орон нутгийн захиргаанд төлөх төлбөр хураамж | 57.3% | 45.8% |
| Магадлан итгэмжлэл авсны төлөө төлөх татвар хураамж /хүнсний аюулгүй байдал, эрүүл ахуй гм хяналт шинжилгээний хураамж / | 33.8% | 41.7% |
| Бусад татвар хураамж | 7.0% | 12.5% |

Эдгээр татварын нийт дүн нь тухайн аж ахуйн нэгж, байгууллагын борлуулалтын орлогын хэдэн хувийг эзэлж байгааг сонирхоход судалгаанд оролцогсдын 2.5 хувь нь 5 хүртэлх хувийг, 15.0 хувь нь 6-10, 22.5 хувь нь 11-20, 10.0 хувь нь 21-30, 27.5 хувь нь 31-40, 22.5 хувь нь 40-өөс дээш хувийг эзэлж байна гэжээ.



Өнөөгийн байдлаар татварын 2 шатлалаар аж ахуйн нэгжид орлогын албан татвар ногдуулж байгаа бөгөөд жилийн татвар ногдох орлого 100.0 сая төгрөг бол 15.0 хувь, 100.0 саяас дээш бол 40.0 хувиар тооцож авдаг байсныг 2004 оны 1 сарын 1-нээс 30.0 хувь болгож бууруулсан билээ. Энэ нь хэдийгээр 100.0 сая төгрөгөөс бага борлуулалттай жижиг дунд үйлдвэр, аж ахуйн нэгжид үзүүлэх нөлөө бага ч томоохон аж ахуйн нэгжийн хувьд чухал ач холбогдолтой шийдвэр болсон юм.

Түүнчлэн татвартай холбоотой ямар асуудлууд бизнес эрхлэгчдэд хүндрэл учруулдагийг тодруулсан юм. Судалгаанд хамрагдагсдын 87.8 хувь нь татварын хураамж өндөр, 83.9 хувь нь татварын хяналт шалгалт их, 75.0 хувь нь татварын байцаагчдын харьцаа муу гэж хариулснаас хамгийн их хүндрэлтэй зүйл нь татварын хураамж өндөр (29.3%), татварын байцаагчдын харьцаа муу (22.7%), татварын хяналт шалгалт их (19.4%) байдаг байна. Түүнчлэн судалгаанд оролцогсдын 38.7 хувь нь татварын хяналт шалгалт их байдаг нь нилээд хүндрэл учруулдаг гэсэн бол 36.6 хувь нь татварын хураамж өндөр, 26.8 хувь нь татварын тоо олон учраас нилээд хүндрэлтэй байдаг гэжээ. Мөн 42.1 хувь нь татвартай холбоотой хууль тогтоомж байнга өөрчлөгддөг, 33.3 хувь нь татварын тайлан гаргах журам, зааврыг мөрдөхөд, 22.2 хувь нь өрсөлдөгчид нь шударга бусаар татварын хөнгөлөлт эдэлдэг нь бага зэрэг хүндрэл учруулдаг гэсэн байна. Татварын байцаагчид өөрсдийн үзэмжээр зарим компаниудад татварын хөнгөлөлт үзүүлдэг гэсэн аж ахуйн нэгжүүд олширсон нь тэднийг ч мөн ийм аргаар татварын хөнгөлөлт эдлэх хууль бус арга замыг эрэлхийлэхэд хүргэдэг гэж өмнөх судалгаанд дүгнэсэн байна. Харин татварын байцаагчид мэргэжлийн мэдлэг, чадвар муутайн улмаас хууль бус татвар ногдуулдаг тохиолдолд байдаг эсэхийг сонирхоход судалгаанд оролцогсдын 36.1 хувь нь л хариулсанаас 28.3 хувь нь энэ нь ямар нэг хэмжээгээр хүндрэлтэй байдаг гэсэн бол 5.9 хувь нь тийм ч хүндрэлтэй биш, 1.9 хувь мэдэхгүй гэжээ.

Судалгаанд оролцогчдын 18.0 хувь нь татварын тайлан гаргах журам заавар, 16.7 хувь нь өрсөлдөгчид нь татварын хөнгөлөлт эдэлдэг, 14.6 хувь татварын тоо төрөл, 13.6 хувь нь татварын байцаагчдын харьцаа, 7.9 хувь нь татвартай холбоотой хууль тогтоомжийн өөрчлөлтүүд хүндрэл учруулдаггүй гэж үздэг байна.

4. Банк, санхүүгийн талаар

2003 оны эцсийн байдлаар манай улсад 17 арилжааны банк, 88 ББСБ нийт 500 гаруй салбараар үйл ажиллагаагаа явуулж байсан байна. Эдгээр санхүүгийн байгууллагууд нь ихэвчлэн хувийн өмчид тулгуурласан бөгөөд цөөн тооны

банкууд төрийн өмчийн оролцоотой байна. Энэ нь нэг талаар санхүүгийн үйлчилгээ нэлээд өргөн хүрээтэй хөгжих үндэс суурь болж байгаа юм.

Банк, санхүүгийн үйлчилгээнүүдээс бизнес эрхлэгчдэд хүндрэлтэй асуудлууд нь зээлийн хүү, хугацааны асуудал бөгөөд судалгаанд хамрагдсан аж ахуйн нэгжүүдийн ихэнх нь буюу 92.9 хувь нь зээлийн хүү өндөр байгааг, 88.9 хувь нь зээлийн хугацаа хэт богино байгааг хүндрэлтэй байна гэжээ. Судалгаанд оролцогсдын 52.4 хувь нь зээлийн хүү өндөр, 36.1 хувь нь зээлийн хугацаа богино, 24.3 хувь нь зээлийн барьцааны асуудлууд, мөн хувь нь хөнгөлөлттэй зээл, татаас авдаг компаниудтай өрсөлдөх нь маш их хүндрэлтэй байдаг гэсэн бол 33.3 хувь нь зээлийн хугацаа хэт богино байдгийг, 25.0 хувь нь түрээсээр эсвэл лизингээр тоног төхөөрөмж ашиглах боломж багатайг нилээд хүндрэлтэй байна гэж үздэгээ илэрхийлжээ. Харин судалгаанд оролцогсод бага зэрэг хүндрэлтэй асуудлуудаар зээл санхүүгийн зах зээлийн талаарх мэдээлэл хомс (36.4%), банкууд компанийн хувийн мэдээллийг нууцалж чаддаггүй (25.0%), банк бус санхүүгийн эх үүсвэр буюу хөрөнгө оруулагчидтай харьцах боломж хомс (24.2%), банкны ажилтнуудын авилгал хээл хахууль (23.7%), мөн гадаадын банктай харьцах боломж хомс (21.6%) зэргийг нэрлэжээ.

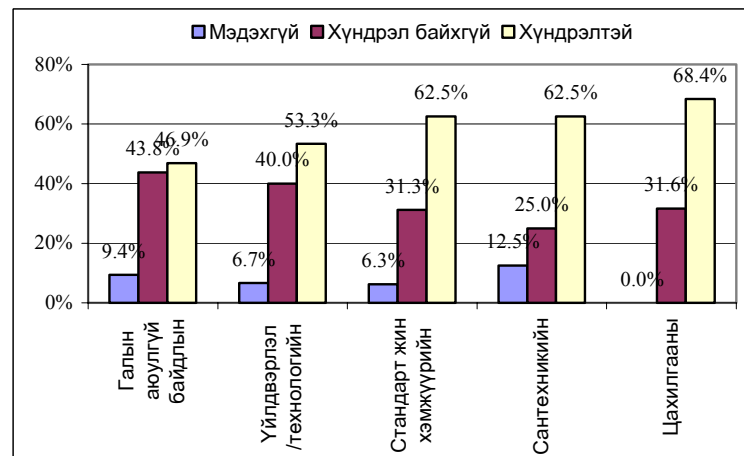
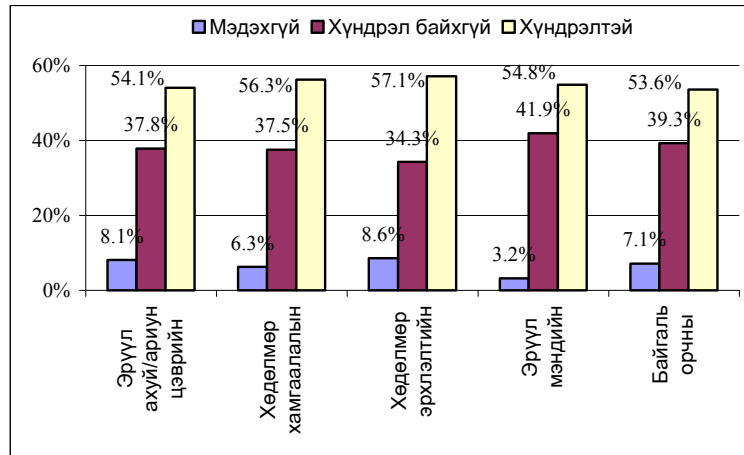
Түүнчлэн судалгаанд оролцогсдын 34.3 хувь нь банкны бичиг баримт бүрдүүлэхэд, 27.0 хувь нь хөнгөлөлттэй зээл татаас авдаг компаниудтай өрсөлдөхөд, 18.2 хувь нь зээл, санхүүгийн зах зээлийн талаарх мэдээлэл олж авахад бэрхшээл байдаггүй гэж хариулсан байна.

Хэдийгээр Дэлхийн болон Азийн Хөгжлийн Банкны хэд хэдэн зориулалтын хөнгөлөлттэй зээлийг арилжааны банкуудаар дамжуулан олгож эхэлсэн ч манай улсад үйл ажиллагаа явуулж буй санхүүгийн байгууллагуудын зээлийн хүү харьцангуй өндөр байгаа юм. Жишээ нь 2003 оны эцсийн байдлаар арилжааны банкуудын төгрөгийн зээлийн жигнэсэн дундаж хүү жилийн 31.5 хувь, валютынх 19.6 хувь байсан байна. Харин банк бус санхүүгийн байгууллагын цэвэр хүүгийн хэмжээ 22.5-58.5 хувь, хадгаламж зээлийн хоршоодынх 30.7 хувь байна. Хамгийн өндөр хүүтэй банкуудад, жишээ нь Тээвэр хөгжлийн банк 1.3-6.0, Монгол Шуудан банк 1.0-5.0, Анод банк 1.8-4.0, ХААН болон Хас банк 1.5-4.0 хувьтай байна.

Үүнээс гадна, банк, санхүүгийн байгууллагууд зээл олгохдоо зээлийн барьцаанд хөдлөх болон үл хөдлөх хөрөнгийн барьцааг чухалчилдагаас жижиг дунд аж ахуйн нэгжүүдийн хувьд зээл авахад хүндрэл гардаг байна. Иймд банк санхүүгийн байгууллагууд гуравдагч этгээдийн баталгаа болон зээлийн зэрэглэл тогтоож төслийн үнэлгээгээр зээл олгох механизмыг оновчтойгоор хэрэгжүүлж эхэлбэл банк санхүүгийн байгууллагуудын болон хувийн хэвшлийн хөгжилд нэгэн дэвшил гарах болов уу.

5. Хяналт шалгалт, лиценз, тусгай зөвшөөрөл

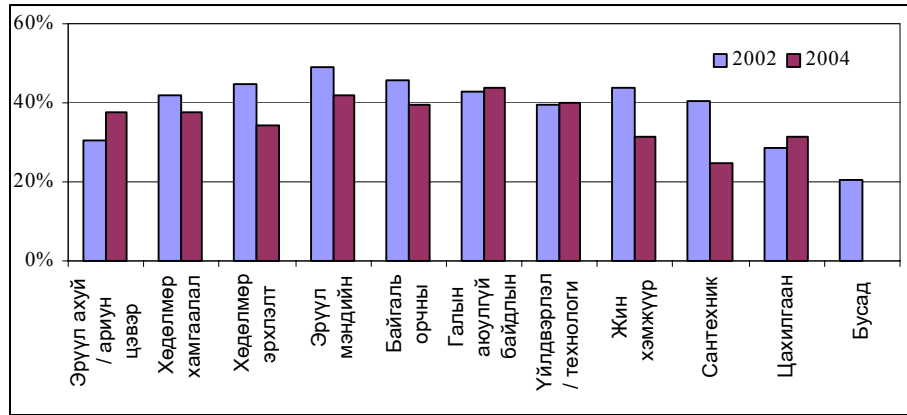
Аж ахуйн нэг, байгууллагын үйл ажиллагаанд хэд хэдэн төрлийн хяналт, шалгалт тогтмол хийгддэг байна. Эдгээр нь бизнес эрхлэгчдэд болон аж ахуйн нэгжийн үйл ажиллагаанд хүндрэлтэй байдаг эсэхийг шалгалтын төрөл бүрээр нь судалж үзсэн болно. Эрүүл ахуй, ариун цэврийн, эрүүл мэндийн, хөдөлмөр хамгааллын, хөдөлмөр эрхлэлтийн гэх мэт нийт 10 төрлийн шалгалтуудаас галын аюулгүй байдлын шалгалтаас бусад нь хүндрэлтэй байдаг гэж судалгаанд оролцогсдын 50.0-иас дээш хувь нь үздэг байна.



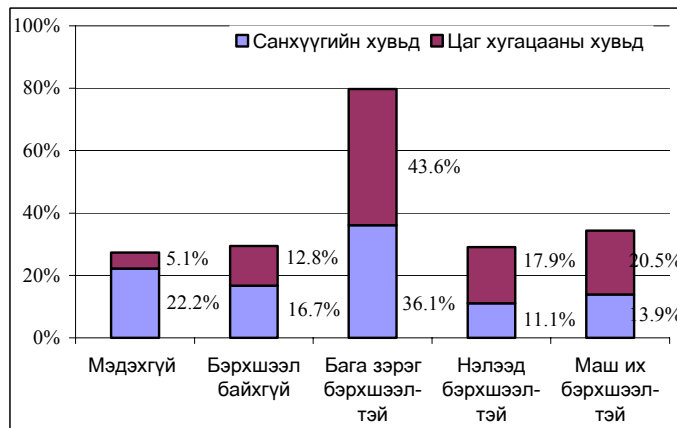
Маш их бэрхшээл учруулдаг хяналт, шалгалтууд нь байгаль орчны гэж судалгаанд хамрагсдын 21.4 хувь, эрүүл ахуй, ариун цэврийн гэж 18.9 хувь, галын аюулгүй байдлын болон сантехникийг шалгалтууд гэж тус бүр 15.6 хувь нь үздэг байна. Цахилгааны шалгалтыг 23.7 хувь нь, хөдөлмөр эрхлэлтийнхийг 20.7 хувь нь, үйлдвэрлэл, технологийнхийг 16.7 хувь нь нилээд бэрхшээлтэй гэсэн бол хөдөлмөр хамгааллын, стандарт жин хэмжүүрийн хяналт, шалгалтуудыг тус бүр 37.5 хувь нь бага зэрэг бэрхшээлтэй гэсэн байна.

Судалгаанд оролцогсдын 43.8 хувь нь галын аюулгүй байдлын, 40.0 хувь нь үйлдвэрлэл технологийн, 41.9 хувь нь эрүүл мэндийн, 39.3 хувь нь байгаль орчны шалгалтуудыг хүндрэл байдаггүй гэж үздэг нь зарим аж ахуйн нэгжүүд өөрсдийн үйл ажиллагааныхаа хүрээнд хяналт шалгалттай холбоотой дүрэм журмуудыг судалж, доголдол дутагдал гаргалгүй байх талаар санаачлагатай ажилладагийг илтгэж байгаа боловч хяналт, шалгалтуудын талаар судалгаанд оролцогсдын өгсөн үнэлэлт 2002 оныхоос хүндэрч байгаа дүр зураг гарч байна.

Хяналт, шалгалтууд тэдний үйл ажиллагаанд хүндрэл учруулдаггүй гэсэн хэсгийг 2002 оны судалгааны дүнтэй харьцуулан дараах зургаар харууллаа. Зөвхөн эрүүл ахуй, ариун цэврийн болон цахилгааны шалгалтуудын хувьд хүндрэл гардаггүй гэж үзэгсдийн тоо 2002 оныхоос нэмэгдэж, үйлдвэрлэл, технологийн стандартын шалгалтын хувь өөрчлөөгүй бөгөөд бусад бүх шалгалтуудын хувьд хүндрэл байдаггүй гэж үзэгсдийн тоо буурсан байна.



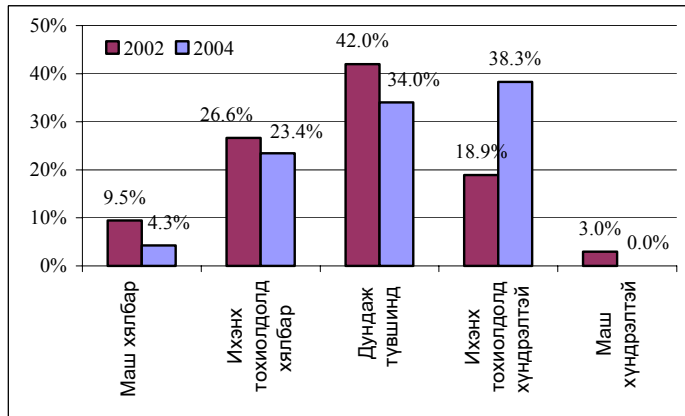
Аж ахуй эрхлэгчдийн хувьд лиценз, зөвшөөрөл авах, зөвшөөрөл олгодог байгууллагын ажлын зохион байгуулалт нь тэдгээр аж ахуйн нэгжүүдийн санхүүгийн болон цаг хугацааны хувьд нэлээдгүй саад бэрхшээл учруулдаг нь судалгаанд хамрагдсан аж ахуйн нэгжүүдээс авсан санал асуулгаас харагдаж байна. Судалгаанд оролцсон аж ахуйн нэгжүүдийн 16.7 хувь нь санхүүгийн хувьд, 12.8 хувь нь цаг хугацааны хувьд бэрхшээл байхгүй гэсэн бол 36.1 хувьд нь санхүүгийн хувьд, 43.6 хувьд нь цаг хугацааны хувьд бага зэрэг бэрхшээлтэй байдаг байна. Санхүүгийн хувьд судалгаанд оролцогсдын 11.1 хувь нь нэлээд бэрхшээлтэй, 13.9 хувь нь маш их бэрхшээлтэй гэсэн бол цаг хугацааны хувьд 17.9 хувь нь нилээд бэрхшээлтэй, 20.5 хувь нь маш их бэрхшээлтэй байдгаа илэрхийлсэн байна.



Мөн хяналт шалгалтуудын гол дарамт нь байцаагчдын зан харилцаа муу, элдэв дарамт үзүүлдэг, ялангуяа худалдаа үйлчилгээний байцаагчдын дарамт их байдаг нь бизнес эрхлэгчдэд ихээхэн хүндрэл учруулдаг болох нь судалгаанд хамрагдагсдын өгсөн санал гомдлуудаас харагдаж байна. Ер нь ихэнх хяналт шалгалтуудыг явуулж буй байцаагчдын зорилго нь төрийн хууль, дүрэм журмын мөрдөлтийг хянахаасаа илүүтэйгээр нэмэлт төлбөр, хураамж нэхэх, торгууль оногдуулахад чиглэгддэг нь өнөөдөр төрийн эрх мэдэл бүхий байгууллагын албан хаагчдын дунд түгээмэл үзэгдэл хэвээр байна. Хянан шалгагч, байцаагчид хууль дүрэм журмыг өөрийн үзэмжээр тайлбарлан аж ахуйн нэгжүүдэд дарамт учруулдаг нь хууль журмыг тодорхой, ойлгомжтой, олон янзаар тайлбарлах боломжтой байдлаар хуульчлах нь чухал байгааг харуулж байна.

6. Хууль тогтоомж

Өнөөгийн байдлаар бизнесийн холбогдолтой хууль тогтоомж, журмын талаарх мэдээлэл олж авахад хүндрэл багатай ч мэдээлэл олж авах сувгууд тийм ч түгээмэл биш байгаа бололтой. Учир нь судалгаанд оролцогчдын 4.3 хувь нь л бизнес эрхлэхтэй холбоотой хууль дүрмийг олж авахад маш хялбар, 23.4 хувь нь ихэнх тохиолдолд хялбар гэсэн бол 34.0 хувь нь дундаж түвшинд байдаг гэж хариулжээ. Харин 38.3 хувь нь ихэнх тохиолдолд хүндрэлтэй гэсэн бол маш хүндрэлтэй гэж үзсэн хүн байхгүй байна.



2002 онд судалгаанд хамрагсадын 26.6 хувь нь бизнесийн холбогдолтой хууль, тогтоомжийг олж авахад ихэнх тохиолдолд хялбар байдаг, 42.0 хувь нь дундаж түвшинд байдаг гэж үзэж байсан бол 2004 онд 23.4 хувь нь ихэнх тохиолдолд хялбар, 34.0 хувь нь дундаж түвшинд байна гэж үзсэн байна. Түүнчлэн бизнестэй холбоотой хууль, тогтоомжийг олж авахад хүндрэлтэй гэж үзэх нь 2002 оныхоос 19.4 нэгжээр өссөн нь хэдийгээр Соросын сан болон бусад олон улсын байгууллагын санхүүжилтээр төр засгийн газрын байгууллагуудын WEB хуудсуудыг интернэтэд байршуулан хууль тогтоомжуудыг агуулсан мэдээллийн санг бий болгосон боловч түүнийг нийтэд таниулах талаар анхаарах хэрэгтэй гэдгийг харуулж байна.

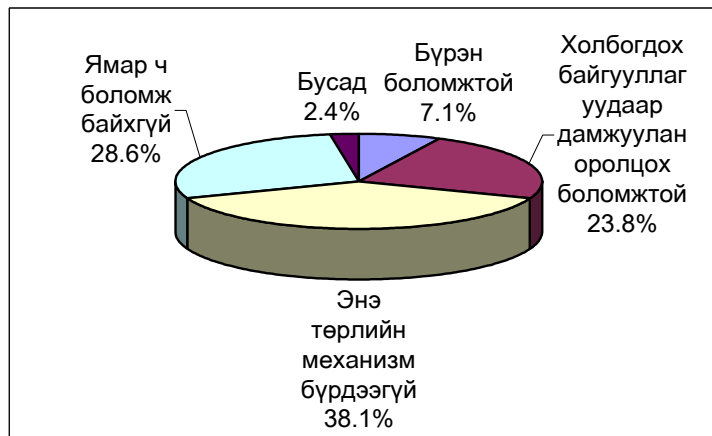
Судалгаанд хамрагдсан аж ахуйн нэгжийн 8.9 хувь нь бизнесийн үйл ажиллагаатай нь холбоотой хууль, дүрэм, журманд өөрчлөлт орох эсэхийг бүрэн мэдэх бололцоотой, мөн 8.9 хувь нь ихэнх тохиолдолд мэдэх бололцоотой гэж тус тус үзсэн бөгөөд 28.9 хувь нь ямар нэг хэмжээгээр урьдчилан мэдэх бололцоотой гэсэн бол 26.7% нь ихэнх тохиолдолд урьдчилан мэдэхэд хэцүү, 20.0 хувь нь мэдэх боломж бараг байхгүй гэж хариулсан байна.

| | 2002 | 2004 |
|---------------------------------------|-------|-------|
| Бүрэн мэдэх бололцоотой болсон | 10.0% | 8.9% |
| Ихэнх тохиолдолд мэдэх бололцоотой | 25.8% | 8.9% |
| Ямар нэг хэмжээгээр мэдэх бололцоотой | 41.7% | 28.9% |
| Ихэнх тохиолдолд мэдэхэд хэцүү | 14.7% | 26.7% |
| Мэдэх боломж бараг байхгүй | 8.0% | 20.0% |
| Хэлж мэдэхгүй | | 6.7% |

Үүнээс судалгаанд хамрагдагсадын ихэнх нь хууль дүрмэнд тодорхой өөрчлөлт орохыг ямар нэг хэмжээгээр урьдчилан мэдэх бололцоотой байгааг харж болох бөгөөд төрөөс батлах, мөрдүүлэх гэж буй хууль тогтоомжийн талаар урьдаас

мэдээлдэг, зарим нэг хууль тогтоомжийн талаар олон нийтийн хэлэлцүүлгийг ямар нэг хэмжээгээр явуулдаг болсон зэрэг нь бизнес эрхлэгчидийг мэдээлэл олж авахад хялбар болгосон гэж үзэж болно.

Харин аж ахуйн нэгж, байгууллагын үйл ажиллагаанд нөлөөтэй хууль тогтоомжийн хэлэлцүүлэгт оролцох боломж бололцоо ямар байдаг талаар судалгаанд оролцогсдын 7.1 хувь нь өөрөө болон холбогдох (бизнесийн холбоод г.м) төлөөллөөр дамжуулан оролцох бүрэн боломжтой гэсэн бол 23.8 хувь нь зөвхөн холбогдох байгууллагуудаар дамжуулан оролцох боломжтой гэсэн байна. Харин 38.1 хувь нь ийм төрлийн механизм бүрдээгүй гэсэн бол 28.6 хувь нь хууль тогтоомжийн хэлэлцүүлэгт оролцох ямар ч боломж байхгүй гэжээ.



Судалгаанд бизнес эрхлэгчдийн үйл ажиллагаанд ихээхэн хамааралтай хууль тогтоомжууд аж ахуйн үйл ажиллагаанд хэр зэрэг хүндрэл бэрхшээл учруулдаг талаар тодруулан асууж зэрэглэн үзэхэд хамгийн хүндрэлтэй хууль нь татварын хууль тогтоомж гэж судалгаанд оролцогсдын 80.5 хувь нь, лиценз, тусгай зөвшөөрлийн талаар хууль тогтоомжийг 71.8 хувь нь гаалийн хууль дүрмийг 63.3 хувь нь нэрлэсэн байна.

Маш их хүндрэлтэй хуулийн тоонд судалгаанд хамрагсдын 15.4 хувь нь лиценз, тусгай зөвшөөрлийн, 12.2 хувь нь татварын хууль, 10.0 хувь нь гаалийн хууль гэсэн бол нилээд хүндрэлтэй хуулиар мөн л татварын (31.7%), лиценз, тусгай зөвшөөрлийн (23.1%), гаалийн (20.0%) хууль ордог байна. Бага зэрэг хүндрэлтэй хуулийн тоонд дээрх 3 хуулиас гадна нягтлан бодох бүртгэл, аудитын хууль тогтоомж гэж 40.0 хувь нь үзжээ.

Харин байгаль орчны хууль тогтоомж (54.5%), галын аюулгүй байдлын хууль (48.6%), хөдөлмөр эрхлэлтийн тухай хууль (42.1%), аж ахуйн нэгжийг бүртгүүлэх (41.7%) тухай хууль тогтоомжууд бэрхшээл учруулдаггүй гэж хариулсан байна.

Хэдийгээр засгийн газраас 2000-2001 оны хооронд тусгай зөвшөөрлийн тоог 600-аас 80 ширхэг болтол нь бууруулсан, гэсэн ч эдгээр зөвшөөрлүүдээс нэмж хорогдуулах шаардлага байгаа юм.

Бизнесийн үйл ажиллагаатай холбоотой хууль тогтоомжууд маш богино хугацаанд өөрчлөгддөг, мөрдөгдөж байгаа татварын хуулиудаар тогтоосон татвар, төлбөр хураамжуудын нийт ачаалал нь гадаадын бусад орнуудынхтай харьцуулахад өндөр байдаг гэсэн байна. НӨАТ-ыг гадаадаас импортлож буй бүтээгдхүүн болон

үйлдвэрлэлийн түүхий эдийн хувьд ялгавартай тогтоох хэрэгтэй учир нь гадаадаас 100% үйлдвэрлэлийн түүхий эд авдаг аж ахуйн нэгжүүдийн хувьд гаалийн болон НӨАТ-ыг давхар төлөх нь хүндрэлтэй байдаг ажээ.

Мөн бизнес эрхлэгчдийн хувьд Газрын төлбөрийн тухай хууль болон газартай холбоотой асуудлууд нилээдгүй бэрхшээл учруулдаг болох нь тэдний санал гомдлоос тодорхой байна.

Жишээ нь, хууль, тогтоомж, журмуудын санг бий болгосон ба батлагдах хууль журмуудын талаар электрон хэлэлцүүлэг явуулдаг болсон нь мэдээллийн эх сурвалжийг тодорхой хэмжээнд нээлттэй болгож байгаа ч эдгээрийн үр дүн буюу батлагдсан хууль тогтоомжид бизнес эрхлэгчдийн санаа бодлыг тусгасан тал дээр бизнес эрхлэгчид сэтгэл дундуур хэвээр байсаар байгааг анхаарах хэрэгтэй байна

7. Төрийн үйлчилгээ

Төрийн яамд, засгийн газрын харъяа байгууллагуудтай харьцахад бизнес эрхлэгчдэд зарим тохиолдолд хүндрэлтэй байдаг нь тийм ч гайхмаар зүйл биш болсон бөгөөд үүнийг судалгаанд оролцогсдын санал асуулгын дүн батлан харуулж байна. Аж ахуйн нэгжүүд өөрсдийн байнга харьцдаг төр засгийн байгууллагуудаас хамгийн их хүнд сурталтай, зардал чирэгдэл учруулдаг байгууллагуудыг татварын (дүүргийн) алба, гаалийн байгууллага, яамд, агентлаг, хот, дүүргийн захиргаа зэрэг төр, захиргааны байгууллагуудыг нэрлэсэн байна.

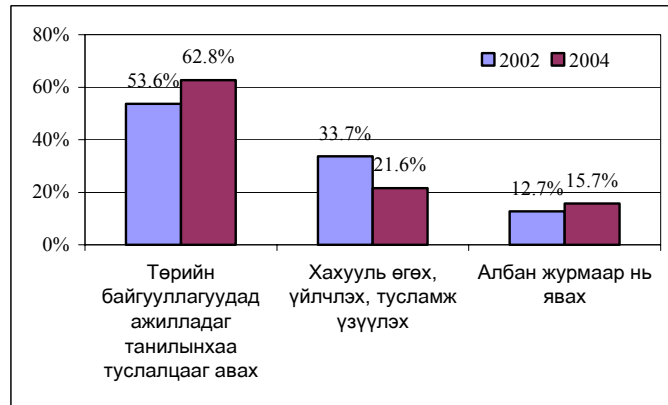
| | 2002 | 2004 |
|------|---|--|
| 1-рт | Татвар | Татварын (дүүргийн) алба - 22.64% |
| 2-рт | Гааль | Гаалийн байгууллага - 20.75% |
| 3-рт | Эрүүл ахуйн хяналтын алба Төрийн яамдууд /Сангийн яам, ҮХЯ/, Төрийн байгууллагууд | Төр, захиргааны байгууллага (яамд, газар, дүүргийн захиргаа) - 18.87% |

Хамгийн их хүнд сурталтай, зардал чирэгдэл учруулдаг байгууллага 2002 оны судалгаатай харьцуулахад ерөөсөө ч өөрчлөгдөөгүй буюу татвар, гааль, төр захиргааны байгууллагуудтай харьцахад бизнес эрхлэгчдэд хүндрэлтэй хэвээр байна. Үүнээс дүгнэлт хийвэл өнөөгийн чөлөөт зах зээлийн нийгэмд төр нь иргэд олон түмэнд үйлчлэх үйлчилгээний байгууллага байх ёстой байтал ихэнх төрийн албан тушаалтнууд төр бол эрх мэдэл, дарангуйлал гэсэн байр сууринаас иргэд аж ахуйн нэгжүүдтэй харьцаж хүнд суртал гаргадаг тогтолцоо үргэлжилгээр байгааг тодоор илчилж байна. Иймд төр засаг өөрийн байгууллагуудын дунд шинэчлэлийг эрчимтэй хийж албан хаагчдынхаа сэтгэхүйг өөрчлөх шаардлага байгааг анхаарах хэрэгтэй байна.

Судалгаанд оролцогсод хүнд сурталтай байгууллагуудын жагсаалтыг эрүүл ахуйн болон мэргэжлийн хяналтын алба, нийгмийн даатгалын хэлтэс, хуулийн байгууллагууд, цагдаа зэргээр үргэлжлүүлж, цаашилбал, иргэний бүртгэл мэдээллийн төв, стандарт хэмжил зүйн төв ч мөн энэ жагсаалтанд орж байна.

Засгийн газрын албан тушаалтнуудтай харьцах шаардлага гарахад хээл хахууль өгөх явдал энэ хугацаанд хэрхэн өөрчлөгдсөн талаар мөн судаллаа. Судалгаанд хамрагдагсдын 27.5 хувь нь энэ байдал огт өөрчлөгдөөгүй гэсэн бол 12.5 хувь нь бага зэрэг нэмэгдсэн, 25.0 хувь нь маш их нэмэгдсэн гэж үзсэн бол мөн 25.0 хувь бага зэрэг багассан, харин 10.0 хувь нь маш их багассан гэж хариулсан байна.

Түүнчлэн судалгаанд хамрагдагсадын 62.8 хувь нь засгийн газрын албан тушаалтнуудтай харьцах хамгийн дөт зам бол төрийн байгууллагад ажилладаг найз, нөхөд, хамаатан садныхаа туслалцааг авах, 21.6 хувь нь хариуцсан албан тушаалтанд хахууль өгөх, үйлчлэх, тусламж үзүүлэх явдал гэсэн бол 15.7 хувь нь л албан журам номоор нь явах нь хялбар гэж хариулсан байна. Үүнийг өмнөх судалгаатай харьцуулан үзэхэд төрийн байгууллагын албан тушаалтанд хахууль өгч, тэдэнд үйлчлэхийн оронд өөрсдийн танил, найз, нөхөд, хамаатан саднаараа дамжуулан харьцах эсвэл ном журмаар явахыг илүүд үзэх хандлагатай болсон нь дараах зургаас харагдаж байна.



Засгийн газраас бизнесийн таатай орчныг бүрдүүлэхэд чиглэсэн шийдвэр, хэрэгжүүлсэн арга хэмжээнүүдээс

- Орлогын албан татварыг 30.0 хувь хүртэл бууруулсан
- Газар хувьчлал
- Гадаадын хөрөнгө оруулалтыг дэмжиж ажилласан зэргийг бизнес эрхлэгчид нилээд онцолсон бол лиценз зөвшөөрлийг багасгасан, хууль тогтоомжийг таатай болгосон, үндэсний үйлдвэрлэл, хувийн болон жижиг дунд үйлдвэрийг дэмжсэн, экспортын болон импортын зарим бараанд татварын хөнгөлөлт үзүүлдэг болсон, лизингийн үйлчилгээ нэвтэрсэн, Мянганы замыг барьсан зэргийг мөн дурьдсан байна. Түүнчлэн юу ч хийгээгүй, улам хүндэрсэн гэсэн саналыг ч бас ирүүлжээ.

Цаашид Засгийн газраас ямар арга хэмжээнүүдийг авч хэрэгжүүлэх хэрэгтэй гэж үзэж байна гэсэн асуултанд татварын хуулийг шинэчлэх, татварын хувь хэмжээг бодитой тогтоох, оновчтой болгох, орлогын болон НӨАТ-ыг багасгах, нийт татварын хэмжээ нь бүгд нийлээд орлогын 20.0 хувьтай тэнцэхүйц хэмжээнд хүртэл бууруулах гэх мэт татвартай холбоотой багц асуудлууд, зээлийн хүүг багасгах, бага хүүтэй зээл олгох, банкны зээлийн хүүнд дээд хязгаар тогтоох зэрэг зээлтэй холбоотой асуудлуудыг анхаарч шийдвэрлэхийг ихэнх нь санал болгосон бөгөөд мөн тендерийн шалгаруулалтыг зөв, шударга явуулах, хяналтын хэт дарамтыг багасгах, хээл хахууль хүнд суртлаа арилгах, хуулиа барьж ажиллах зэрэг төрийн байгууллага, тэдгээрийн ажилтнуудын үйл ажиллагаатай холбогдсон хүндрэлүүдийг шийдвэрлэх хэрэгтэй гэсэн байна.

Мөн мэдээллийг дамжуулах суваг, мэдээллийн чанарыг сайжруулах, дотоодын хөрөнгө оруулагчдыг дэмжих, гадаадын бизнес эрхлэгчдийг нэмэгдүүлэх зэрэгт анхаарал тавьж ажиллах хэрэгтэй байгаагаа илэрхийлсэн байна.

8. Хүчин зүйлсийн үнэлгээ

Бизнесийн үйл ажиллагаанд бэрхшээл үзүүлж буй хүчин зүйлсүүдийг харьцуулахад ямар нэг хэмжээгээр бэрхшээлтэй гэсэн асуудлуудад татвар, зам харилцаа, лиценз зөвшөөрөл, хээл хахууль зэргийг оруулсан байна. Бэрхшээлтэй асуудлыг нарийвчлан тодорхойлох зорилгоор “нэлээд бэрхшээлтэй болон “маш их бэрхшээлтэй” гэсэн үзүүлэлтүүдийг нэгтгэн бизнесийн орчин түүний өсөлтөд саад болж буй бэрхшээлүүдийг дараахь байдлаар зэрэглэн үзүүлж болохоор байна.

Үүнд:

1. Татвар - 65.9%
2. Лиценз тусгай зөвшөөрөл - 57.9%
3. Хээл хахууль, танил талд давуу тал өгөх үзэгдэл - 56.4%

Судалгаанд оролцсон аж ахуйн нэгжүүдийн хувьд бэрхшээл байдаггүй асуудлуудын тоонд боловсон хүчний нөөц, мэдлэг, ур чадварын асуудал (43.6%), банк, даатгалын, тээвэр, хуулийн талаар эрх зүйн зөвлөгөө өгөх болон бусад бизнесийн үйлчилгээ (35.3%), болон дэд бүтцийн зарим асуудлууд, жишээ нь халуун хүйтэн усны хангамж (33.3%) орж байна.

Аж ахуйн нэгжүүд хяналт шалгалтын талаар байнга гомдоллодог ч судалгаанд оролцогсдын 37.1 хувь нь нилээд хүндрэлтэй, 22.9 хувь нь бага зэрэг хүндрэлтэй байдаг гэж хариулсан байна.

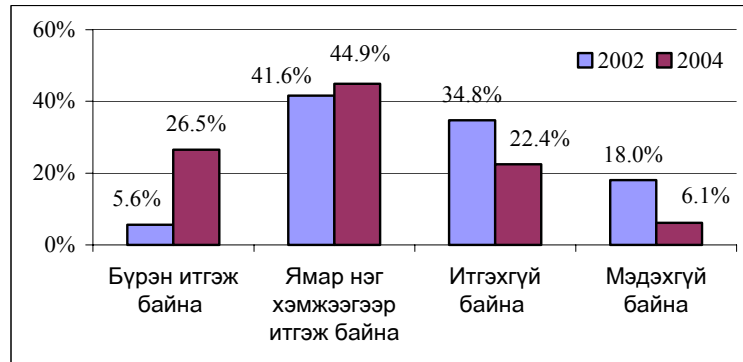
Дэд бүтцийн хүчин зүйлсээс зам харилцаа муу, цахилгаан эрчим хүч, дулааны үнэ өндөр байгааг ихэнх бизнес эрхлэгчид маш их бэрхшээлтэй гэж үзсэн байна. Иймд зам харилцаа, эрчим хүчний салбарын хөгжилд төрийн бодлого зохицуулалтыг сайжруулах хэрэгтэй байна.

9. Бизнесийн орчны үнэлгээ

Аж ахуй эрхлэгчдээс өнөөгийн бизнесийн орчинд үнэлгээ өгөхийг хүсэхэд тэдгээрийн олонхи нь буюу 40.4 хувь нь манай улс дахь бизнесийн орчинд өмнөх жилийнхээс сайжирсан гэж үзсэн бол 34.0 хувь нь нэг их өөрчлөлт мэдэгдээгүй гэсэн байна. Харин 19.2 хувь нь өмнөх жилийнхээс муудсан гэж дүгнэсэн байхад 6.4 хувь нь мэдэхгүй гэж хариулжээ.

| | 2002 | 2004 |
|----------------------------|-------|-------|
| Өмнөх жилийнхээс сайжирсан | 17.1% | 40.4% |
| Нэг их өөрчлөлт гараагүй | 61.8% | 34.0% |
| Өмнөх жилийнхээс муудсан | 21.2% | 19.2% |
| Мэдэхгүй | | 6.4% |

Засгийн газрын явуулж буй үйл ажиллагааны үр дүнд ирэх жилд бизнес эрхлэх орчин сайжирна гэдэгт та хэр итгэлтэй байна гэсэн асуултанд судалгаанд хамрагдсан аж ахуйн нэгжүүдийн олонхи нь буюу 44.9 хувь нь ямар нэг хэмжээгээр итгэж байна, 26.5 хувь бүрэн итгэж байгаа нь нийт судалгаанд оролцогсдын 71.4 хувь болж байна. Харин 22.4 хувь нь бизнес эрхлэх орчин ирэх жилд сайжирна гэдэгт итгэхгүй байгаагаа илэрхийлсэн бол 6.1 хувь нь мэдэхгүй гэсэн байна.



Дээрх үзүүлэлтүүдээс манай улсад бизнесийн орчин ерөнхийдөө сайжрах хандлагатай байгааг ажиглаж болох бөгөөд бизнес эрхлэгчдийн нилээд хэсэг нь цаашид бизнесийн орчин сайжирна гэсэн өөдрөг үзэлтэй байгаа юм байна.

Дүгнэлт

Эдийн засаг, бизнесийн орчны талаарх энэхүү судалгааг МҮХАҮТ-аас 2 дахь удаагаа явуулж байна. Эхний буюу 2002 оны судалгаанаас хойш эдийн засаг, бизнесийн орчинд ихээхэн өөрчлөлт гарсан. Бизнесийн орчныг сайжруулах талаар олон арга хэмжээ авч хэрэгжүүлсэн ба Засгийн газар, хувийн хэвшлийн хамтын ажиллагаа ч өргөжлөө. Тухайлбал Засгийн газар - Хувийн хэвшлийн хамтарсан Зөвлөлдөх Хорооны ажил тогтмолжиж үр бүтээл нь дээшилж байна. 2004 оны 4 сард Монголын бизнес эрхлэгчдийн анхдугаар их чуулганыг хийж төр засаг, бизнес эрхлэгчид санал бодлоо солилцсон нь ихээхэн үр дүнтэй арга хэмжээ боллоо гэж үзэж байна. Энэхүү чуулганы мөрөөр Засгийн газрын 143 тогтоол гарч бизнесийн орчныг сайжруулах талаар төр засгаас авах арга хэмжээний төлөвлөгөөг гаргалаа.

Энэ мэт эдийн засаг, бизнесийн орчныг сайжруулах чиглэлээр төр засгаас ихээхэн анхаарал тавьж байгаа хэдий ч саад бэрхшээлүүд оршсоор байна. Тухайлбал гааль, татвар, хяналтын байгууллагууд болон газрын албадын хувьд ихээхэн хүнд сурталтай байгааг манай бизнес эрхлэгчид шударгаар шүүмжилж байна. Албан хаагчдын харилцааны соёл муу, бизнес эрхлэгчдэд дээрэнгүй ханддаг, элдэв бичиг баримт шаарддаг, хүнд суртал гаргадаг, авилгал хээл хахууль авдаг, элдвээр дарамталдаг гээд олон тухайн байгууллага, түүний дүрэм журам, ажилтнуудтай холболотой шийдвэрлэвэл зохих олон асуудлууд байна.

Үүнээс гадна төр засгийн зүгээс яаралтай авч хэрэгжүүлбэл зохих олон асуудлууд ч байна. Тухайлбал татварын дарамтыг багасгах / нэн ялангуяа НӨАТ, гааль, орлогын албан татвар/ , олон төрлийн татвар давхардуулж авдгийг зогсоох, зөвшөөрөл лиценцын тоог цөөрүүлэх, дотоодын хөрөнгө оруулалтыг дэмжин урамшуулах, жижиг дунд бизнес эрхлэгчдийг дэмжин туслах, хөнгөлөлттэй зээл олгох, зээлийн хүүг бууруулах, хуулийн хэрэгжилтийг сайжруулж чанд сахих, хуулийн өмнө иргэн бүр тэгш байх боломжыг хангах, дотоодын үйлдвэрлэлийг дэмжих, эх орны үнэт түүхий эд гадагш урсан гарч буйг зогсоох талаар дорвитой арга хэмжээ авах гэх мэт маш олон шийдвэрлэвэл зохих асуудлууд байна.

Тус судалгаагаар бизнес эрхлэгчдийн зүгээс тэдэнд саад болж хамгийн их бэрхшээл учруулдаг асуудлууд нь татвар / 65.9 хувь/, элдэв зөвшөөрөл лиценц / 57.9 хувь/, авилгал хээл хахууль / 56.4 хувь/ гэж үзэцгээсэн байгааг анхааралдаа авч эдгээрийг багасгах талаар чармайлттай ажиллах шаардлагатай байна.

Тус судалгаатай холбоотой санал бодол, хүсэлтээ ирүүлбэл бид талархан хүлээн авах болно.

МҮХАҮТ-ын Эдийн засаг, бизнесийн шинжилгээ, үнэлгээний төв

Утас/Факс: 976-11-310619

11. Судалгааны үр дүнгийн тойм

I. ААН-ийн тухай

1. Танай аж ахуйн нэгжийн үйл ажиллагааны чиглэл

| | | | |
|------------|--------|-----------------------------------|-------|
| Үйлдвэрлэл | 22.64% | Үйлдвэрлэл & Үйлчилгээ | 3.77% |
| Худалдаа | 28.30% | Үйлдвэрлэл & Худалдаа | 1.89% |
| Үйлчилгээ | 18.87% | Үйлчилгээ & Худалдаа | 9.43% |
| Бусад | 9.43% | Үйлдвэрлэл & Үйлчилгээ & Худалдаа | 5.66% |

II. Гаалийн үйлчилгээний талаар

2. Танай аж ахуйн нэгжийн үйл ажиллагаанд гаальтай холбоотой дараах асуудлууд өнгөрсөн жилийн хувьд хэр их хүндрэл учруулж байна вэ?

| | Мэдэхгүй | Хүндрэл байхгүй | Хүндрэлтэй | | |
|---|----------|-----------------|------------|--------|--------|
| | | | Бага зэрэг | Нэлээд | Маш их |
| Гаалийн үзлэг шалгалт | 22.22% | 15.56% | 31.11% | 24.44% | 6.67% |
| Гаалийн бичиг баримтын бүрдүүлэлт | 16.28% | 20.93% | 20.93% | 32.56% | 9.30% |
| Гаалийн татвар тооцох үнэлгээ | 15.56% | 17.78% | 20.00% | 31.11% | 15.56% |
| Гаалийн ажилтнуудийн харьцаа | 11.63% | 13.95% | 23.26% | 25.58% | 25.58% |
| Гаалийн татварын хөнгөлөлттэй бүтээгдэхүүний тодорхойлолт | 30.00% | 27.50% | 15.00% | 20.00% | 7.50% |

3. Өнөөдөр мөрдөгдөж буй гаалийн үнэлгээний журмын талаар та ямар бодолтой байна вэ?

| | |
|--|--------|
| Бодит байдалд тохирсон сайн журам | 4.55% |
| Зарим зүйлийг боловсронгуй болгох шаардлагатай | 25.00% |
| Бодит байдалд нийцээгүй | 0.00% |
| Огт хэрэглэх боломжгүй | 36.36% |
| Үнэлгээг яаж хийж байгаа нь ойлгомжгүй | 27.27% |
| Жишиг үнэд үндэслэн тооцох нь зөв | 13.64% |
| Гэрээ хэлцлийн үнийг үндэслэн тооцох нь зөв | 15.91% |
| Зах зээлийн тухайн үеийн үнийг үндэслэх нь зөв | 20.45% |
| Өртөг зардлыг үндэслэн тооцох нь зөв | 15.91% |
| Бусад | 0.00% |

4. Хэрвээ танай аж ахуйн нэгж бараа бүтээгдэхүүн импортолдог (экспортолдог) бол ачаа бараагаа гар дээрээ хүлээн авах хүртэл (ачаа бараагаа ачуулах хүртэл) холбогдох гаалийн хяналт шалгалт, баримт бүрдүүлэлтэд дунджаар хэдэн хоног зарцуулж байна вэ?

| Зарцуулсан хугацаа | Импортлоход | Экспортлоход |
|--------------------|-------------|--------------|
| 1-3 хоног | 41.18% | 23.53% |
| 4-7 хоног | 32.35% | 41.18% |
| 8-13 хоног | 17.65% | 23.53% |
| 14-өөс дээш хоног | 8.82% | 11.76% |

5. Энэ байдал цаашдаа сайжирна гэж боддог уу?

| | |
|-----------------------------------|--------|
| Сайжирна гэдэгт итгэлтэй байна | 50.00% |
| Энэ байдлаараа бол огт сайжрахгүй | 21.05% |
| Мэдэхгүй | 28.95% |

6. Гаалийн хяналт шалгалт, баримт бүрдүүлэлтэнд ямар үйлчилгээг нэвтрүүлбэл эдгээр хүндрэлүүд багасна гэж үздэг вэ?

- Олон шат дамжлагыг багасган нэг цэгийн үйлчилгээг нэвтрүүлэх
- Техник, технологийг сайжруулах, компьютерийн сүлжээнд өргөн хүрээтэйгээр хамруулах
- Хөндлөнгийн хянагч ажиллуулах

III. Татварын талаар

7. Танай аж ахуйн нэгжийн үйл ажиллагаанд өнгөрсөн жилд татвартай холбоотой дараах асуудлууд хэр их бэрхшээл учруулж байна вэ?

| | Мэдэхгүй | Хүндрэл байхгүй | Хүндрэлтэй | | |
|---|----------|-----------------|------------|--------|--------|
| | | | Бага зэрэг | Нэлээд | Маш их |
| Татвартай холбоотой хууль тогтоомж байнга өөрчлөгддөг | 18.42% | 7.89% | 42.11% | 21.05% | 10.53% |
| Татварын хураамж өндөр | 4.88% | 7.32% | 21.95% | 36.59% | 29.27% |
| Татварын тоо олон | 17.07% | 14.63% | 21.95% | 26.83% | 19.51% |
| Татварын тайлан гаргах, бүртгэл хөтлөх журам заавар | 17.95% | 17.95% | 33.33% | 15.38% | 15.38% |
| Татварын хяналт шалгалт | 12.90% | 3.23% | 25.81% | 38.71% | 19.35% |
| Шударга бус татварын хөнгөлт | 33.33% | 16.67% | 22.22% | 11.11% | 16.67% |
| Татварын байцаагчдын мэдлэг чадвар муугаас хууль бус татвар ноогдуулдаг | 1.89% | 5.88% | 13.21% | 1.89% | 13.21% |
| Татварын байцаагчдын харьцаа муу | 11.36% | 13.64% | 29.55% | 22.73% | 22.73% |

8. Өнгөрсөн жил танай аж ахуйн нэгж нийтдээ хэдэн төрлийн татвар, хураамж, төлбөр төлсөн бэ?

| Татварын нэр, төрөл | 2004 |
|--|--------|
| Орлогын албан татвар | 97.50% |
| Нийгмийн даатгалын шимтгэл | 93.33% |
| Нэмэгдсэн өртгийн албан татвар | 70.83% |
| Онцгой албан татвар | 41.67% |
| Гаалийн татвар | 58.33% |
| Үл хөдлөх хөрөнгийн татвар | 54.17% |
| Газар ашиглалтын татвар | 62.50% |
| Ашигт малтмалын татвар | 8.33% |
| Хот /дүүрэг/ орон нутгийн захиргаанд төлөх төлбөр хураамж | 45.83% |
| Магадлан итгэмжлэл авсны төлөө төлөх татвар хураамж /хүнсний аюулгүй байдал, эрүүл ахуй гм хяналт шинжилгээний хураамж / | 41.67% |
| Бусад татвар хураамж | 12.50% |

9. Эдгээр татварын нийт дүн нь танай нийт борлуулалтын хэдэн хувийг эзэлж байна вэ?

| | |
|-------------|--------|
| 5 хүртэл | 2.50% |
| 5-10 | 15.00% |
| 11-20 | 22.50% |
| 21-30 | 10.00% |
| 31 - 40 | 27.50% |
| 40 - с дээш | 22.50% |

IV. Банк санхүүгийн талаар

10. Танай компаний үйл ажиллагаанд банк, санхүүтэй холбоотой дараах асуудлууд хэр их бэрхшээл учруулж байна вэ?

| | Мэдэхгүй | Хүндрэл байхгүй | Бэрхшээлтэй | | |
|---|----------|-----------------|-------------|--------|--------|
| | | | Бага зэрэг | Нэлээд | Маш их |
| Зээлийн барьцаа | 18.92% | 13.51% | 16.22% | 27.03% | 24.32% |
| Банкны бичиг баримт бүрдүүлэлт | 2.86% | 34.29% | 28.57% | 25.71% | 8.57% |
| Зээлийн өндөр хүү | 0.00% | 7.14% | 19.05% | 21.43% | 52.38% |
| Зээлийн хугацаа хэт богино | 0.00% | 11.11% | 19.44% | 33.33% | 36.11% |
| Банкны ажилтнуудын авилгал, хээл хахууль | 28.95% | 15.79% | 23.68% | 21.05% | 10.53% |
| Банкууд компаниудын хувийн мэдээллийн нууцыг чанд хадгалдаггүй | 36.11% | 22.22% | 25.00% | 11.11% | 5.56% |
| Гадаадын банктэй харьцах боломж хомс | 32.43% | 16.22% | 21.62% | 18.92% | 10.81% |
| Банкны бус санхүүгийн эх үүсвэр/хөрөнгө оруулагчидтэй харьцах боломж хомс | 33.33% | 3.03% | 24.24% | 21.21% | 18.18% |
| Түрээс/лизингээр тоног төхөөрөмж ашиглах/ашиглуулах боломж муу | 30.56% | 11.11% | 22.22% | 25.00% | 11.11% |

| | | | | | |
|---|--------|--------|--------|--------|--------|
| Зээл, санхүүгийн зах зээлийн талаарх мэдээлэл хомс | 21.21% | 18.18% | 36.36% | 12.12% | 12.12% |
| Хөнгөлөлтэй зээл, татаас авдаг давуу эрхтэй компаниудтай өрсөлдөх хэрэгтэй болдог | 16.22% | 27.03% | 13.51% | 18.92% | 24.32% |

V. Хяналт, шалгалт, лиценз, тусгай зөвшөөрлийн талаар

11. Лиценз, тусгай зөвшөөрөл авах журам, ажлын зохион байгуулалт нь танай аж ахуйн нэгжид санхүүгийн болон цаг хугацааны хувьд хэр их бэрхшээл учруулдаг вэ?

| | Санхүүгийн хувьд | Цаг хугацааны хувьд |
|------------------------|------------------|---------------------|
| Мэдэхгүй | 22.22% | 5.13% |
| Бэрхшээл байхгүй | 16.67% | 12.82% |
| Бага зэрэг бэрхшээлтэй | 36.11% | 43.59% |
| Нэлээд бэрхшээлтэй | 11.11% | 17.95% |
| Маш их бэрхшээлтэй | 13.89% | 20.51% |

12. Өнгөрсөн жилийн байдлаар танай аж ахуйн нэгжийн үйл ажиллагаанд дараах төрлийн хяналт шалгалтууд хэр их хүндрэл учруулж байна вэ?

| | Мэдэхгүй | Хүндрэл байхгүй | Хүндрэлтэй | | |
|--------------------------|----------|-----------------|------------|--------|--------|
| | | | Бага зэрэг | Нэлээд | Маш их |
| Эрүүл ахуй/ариун цэврийн | 8.11% | 37.84% | 18.92% | 16.22% | 18.92% |
| Хөдөлмөр хамгаалалын | 6.25% | 37.50% | 37.50% | 12.50% | 6.25% |
| Хөдөлмөр эрхлэлтийн | 8.57% | 34.29% | 25.71% | 20.00% | 11.43% |
| Эрүүл мэндийн | 3.23% | 41.94% | 32.26% | 9.68% | 12.90% |
| Байгаль орчны | 7.14% | 39.29% | 28.57% | 3.57% | 21.43% |
| Галын аюулгүй байдлын | 9.38% | 43.75% | 21.88% | 9.38% | 15.63% |
| Үйлдвэрлэл/технологийн | 6.67% | 40.00% | 30.00% | 16.67% | 6.67% |
| Стандарт жин хэмжүүрийн | 6.25% | 31.25% | 37.50% | 15.63% | 9.38% |
| Сантехникийн | 12.50% | 25.00% | 37.50% | 9.38% | 15.63% |
| Цахилгааны | 0.00% | 31.58% | 28.95% | 23.68% | 15.79% |

VI. Хууль тогтоомжийн талаар

13. Танай бизнесийн үйл ажиллагаатай холбоотой хууль тогтоомж, журам, заавар зэргийг олж авахад хялбар байдаг уу?

| | 2004 |
|-----------------------------|--------|
| Маш хялбар | 4.26% |
| Ихэнх тохиолдолд хялбар | 23.40% |
| Дундаж түвшинд | 34.04% |
| Ихэнх тохиолдолд хүндрэлтэй | 38.30% |
| Маш хүндрэлтэй | 0.00% |

14. Танай бизнесийн үйл ажиллагаанд ихээхэн нөлөө үзүүлдэг хууль тогтоомжид өөрчлөлт орох тохиолдолд энэ талаар урьдчилан мэдэх бололцоо өнгөрсөн жилд хэр зэрэг нэмэгдсэн бэ?

| | |
|---------------------------------------|--------|
| Бүрэн мэдэх бололцоотой болсон | 8.89% |
| Ихэнх тохиолдолд мэдэх бололцоотой | 8.89% |
| Ямар нэг хэмжээгээр мэдэх бололцоотой | 28.89% |
| Ихэнх тохиолдолд мэдэхэд хэцүү | 26.67% |
| Мэдэх боломж бараг байхгүй | 20.00% |
| Хэлж мэдэхгүй | 6.67% |

15. Танай байгууллагын үйл ажиллагаанд нөлөөтэй хууль тогтоомжийн хэлэлцүүлэгт өөрөө болон төлөөллөөрөө (бизнесийн холбоод г.м) дамжуулан оролцох боломж байдаг уу?

| | |
|--|--------|
| Бүрэн боломжтой | 7.14% |
| Холбогдох байгууллагуудаар дамжуулан оролцох боломжтой | 23.81% |
| Энэ төрлийн механизм бүрдээгүй | 38.10% |
| Ямар ч боломж байхгүй | 28.57% |
| Бусад | 2.38% |

16. Өнгөрсөн жилийн байдлаар танай аж ахуйн нэгжийн үйл ажиллагаанд дараах хууль, тогтоомж, журмууд хэр их хүндрэл учруулж байна вэ?

| | Мэдэхгүй | Хүндрэл байхгүй | Хүндрэлтэй | | |
|--|----------|-----------------|------------|--------|--------|
| | | | Бага зэрэг | Нэлээд | Маш их |
| Аж ахуйн нэгжийг бүртгүүлэх | 16.7% | 41.7% | 22.2% | 13.9% | 5.6% |
| Лиценз/тусгай зөвшөөрлийн | 12.8% | 15.4% | 33.3% | 23.1% | 15.4% |
| Гаалийн хууль тогтоомж | 13.3% | 23.3% | 33.3% | 20.0% | 10.0% |
| Аж ахуйн нэгжийн нягтлан бодох бүртгэл, аудитын хууль тогтоомж | 11.4% | 34.3% | 40.0% | 5.7% | 8.6% |
| Хөдөлмөр эрхлэлтийн хууль тогтоомж, журам | 5.3% | 42.1% | 34.2% | 10.5% | 7.9% |
| Байгаль орчны хууль тогтоомж, журам | 6.1% | 54.5% | 27.3% | 9.1% | 3.0% |
| Галын аюулгүй байдлын хууль тогтоомж, журмууд | 14.3% | 48.6% | 22.9% | 5.7% | 8.6% |
| Татварын хууль тогтоомж | 9.8% | 9.8% | 36.6% | 31.7% | 12.2% |

VII. Хүнд суртлын хувьд

17. Танай аж ахуйн нэгжийн харьцдаг төрийн байгууллагууд дундаас хамгийн их хүнд суртал гаргадаг, байнга зардал чирэгдэл учруулдаг 3 байгууллагыг нэрлэнэ үү?

| | | |
|------|--|--------|
| 1-рт | Татварын (дүүргийн) алба | 22.64% |
| 2-рт | Гаалийн байгууллага | 20.75% |
| 3-рт | Төр, захиргааны байгууллага (яамд, газар, дүүргийн захиргаа) | 18.87% |

18. Төрийн байгууллагын албан тушаалтнуудтай харьцахад хээл хахууль өгөх шаардлага өнгөрсөн жилийн хугацаанд яаж өөрчлөгдсөн бэ?

| | |
|----------------------|--------|
| Маш их нэмэгдсэн | 25.00% |
| Бага зэрэг нэмэгдсэн | 12.50% |
| Огт өөрчлөгдөөгүй | 27.50% |
| Бага зэрэг багассан | 25.00% |
| Маш их багассан | 10.00% |

19. Таны болон таны танил нөхдийн туршлагаас үзэхэд өнөөгийн байдлаар төрийн байгууллагын албан тушаалтнуудтай харьцах хамгийн хялбар, дөт бөгөөд үр ашигтай арга юу вэ?

| | |
|---|--------|
| Төрийн байгууллагуудад ажилладаг танил нөхөд, хамаатан садныхаа туслалцааг авах | 62.75% |
| Хахууль өгөх, үйлчлэх, тусламж үзүүлэх | 21.57% |
| Албан журмаар нь явах | 15.69% |

20. Засгийн газраас бизнесийн таатай орчныг бүрдүүлэхэд чиглэсэн ямар арга хэмжээнүүдийг өнгөрсөн жилд авч явуулсан бэ? Онцлох 3-ыг нэрлэнэ үү?

- Орлогын албан татварыг 30.0 хувь хүртэл бууруулсан
- Газар хувьчлал
- Гадаадын хөрөнгө оруулалтыг дэмжсэн

21. Цаашид ямар арга хэмжээнүүдийг авч хэрэгжүүлэх хэрэгтэй гэж Та үзэж байна вэ?

- Татварын хуулийг шинэчлэх, татварын хувь хэмжээг бодитой тогтоох, оновчтой болгох, орлогын болон НӨАТ-ыг багасгах, нийт татварын хэмжээ нь бүгд нийлээд орлогын 20.0 хувьтай тэнцэхүйц хэмжээнд хүртэл бууруулах гэх мэт татвартай холбоотой асуудлуудыг зохистой шийдвэрлэх
- Зээлийн хүүг багасгах, бага хүүтэй зээл олгох, банкны зээлийн хүүнд дээд хязгаар тогтоох зэрэг зээлтэй холбоотой асуудлуудыг анхаарч шийдвэрлэх
- Тендерийн шалгаруулалтыг зөв, шударга явуулах, хяналтын хэт дарамтыг багасгах, хээл хахууль хүнд суртлаа арилгах, хуулиа барьж ажиллах зэрэг төрийн байгууллага, тэдгээрийн ажилтнуудын үйл ажиллагаатай холбогдсон асуудлуудлыг шийдвэрлэх хэрэгтэй гэсэн байна.

22. Танай аж ахуйн нэгжийн үйл ажиллагаанд дараах хүчин зүйлс хэр зэрэг бэрхшээл үзүүлдэг вэ?

| | Мэдэхгүй | Хүндрэл байхгүй | Хүндрэлтэй | | |
|--------------------------------|----------|-----------------|------------|--------|--------|
| | | | Бага зэрэг | Нэлээд | Маш их |
| Зээл санхүүжилт олох | 14.29% | 14.29% | 28.57% | 25.00% | 17.86% |
| Дэд бүтэц | | | | | |
| - цахилгаан тасалдалт их | 8.57% | 14.29% | 42.86% | 28.57% | 5.71% |
| - цахилгааны үнэ өндөр | 4.55% | 18.18% | 31.82% | 22.73% | 22.73% |
| - зам харилцаа муутай | 5.71% | 11.43% | 28.57% | 34.29% | 20.00% |
| - халуун хүйтэн ус их тасардаг | 3.33% | 33.33% | 43.33% | 13.33% | 6.67% |
| Татвар | 9.76% | 4.88% | 19.51% | 43.90% | 21.95% |

| | | | | | |
|---|--------|--------|--------|--------|--------|
| Хууль тогтоомж, журам стандарт | 8.82% | 23.53% | 23.53% | 35.29% | 8.82% |
| Лиценз тусгай зөвшөөрөл | 10.53% | 10.53% | 21.05% | 36.84% | 21.05% |
| Хяналт шалгалт | 11.43% | 20.00% | 22.86% | 37.14% | 8.57% |
| Хуулийн байгууллагуудын үйл ажиллагаа | 12.50% | 25.00% | 28.13% | 28.13% | 6.25% |
| Хээл хахууль, танил тал үзэгдэл | 5.13% | 17.95% | 20.51% | 30.77% | 25.64% |
| Бизнесийн үйлчилгээ/банк, даатгал, тээвэр, хууль эрх зүйн зөвлөгөө, үйлчилгээ | 11.76% | 35.29% | 38.24% | 5.88% | 8.82% |
| Боловсон хүчний нөөц, ур чадвар, мэдлэг | 5.13% | 43.59% | 43.59% | 7.69% | 0.00% |

23. Өнөөгийн бизнесийн орчинд үнэлгээ өгнө үү?

| | |
|----------------------------|--------|
| Өмнөх жилийнхээс сайжирсан | 40.43% |
| Нэг их өөрчлөлт гараагүй | 34.04% |
| Өмнөх жилийнхээс муудсан | 19.15% |
| Мэдэхгүй | 6.38% |

24. Засгийн газрын явуулж буй үйл ажиллагааны үр дүнд ирэх жилд бизнес эрхлэх орчин сайжирна гэдэгт та хэр итгэлтэй байна вэ?

| | |
|---------------------------------|--------|
| Бүрэн итгэж байна | 26.53% |
| Ямар нэг хэмжээгээр итгэж байна | 44.90% |
| Итгэхгүй байна | 22.45% |
| Мэдэхгүй байна | 6.12% |